

Nálezy některých zoosugních ploštic /Heteroptera/ čeledí PHYMATIDAE, REDUVIIDAE a NABIDAE v ČSFR

Die Funde einigen Raubwanzen /Heteroptera/ der Familie
PHYMATIDAE, REDUVIIDAE und NABIDAE in der ČSFR

Zdeněk Doležal

V příspěvku předkládám většinu svých dokladů o výskytu dravých ploštic z čeledi hranatkovití /PHYMATIDAE/, zákeřnicovití /REDUVIIDAE/ a lovčicovití /NABIDAE/ z území našeho státu. Výčet lokalit je doplněn stručnou ekologickou charakteristikou jednotlivých taxonů.

Determinoval a sbíral autor, nebo legít: SB - S. Benedikt, VB - V. Benedikt, D - S. Doležal, H - L. Hubička, N - M. Nikodým, S - J. Suchý.

PHYMATIDAE

Phymata crassipes /LINNÉ/

V Čechách jen na xerothermních lokalitách, v jižních částech Moravy a Slovenska všude na klimaticky výhodných místech. Bohemia occ. : Šlovický vrch p. Dobřany 9. 5. 1989-3ex. ; Březový vrch p. Dobřany 9. 5. 89, 13. 5. 90-2ex. /VB/. Vesměs sedící na trávě. Moravia mer. : Valtice, Boří les 11. 6. 1987, smyk travnatého okraje silnice. Slovakia mer. : Brehov p. Trebišov 20. 5. 89/H/, Nitra 19. 5. 86/VB/, Studienka p. Malacky 6. 89/VB/.

REDUVIIDAE

Ploiariola vagabunda /LINNÉ/

Autorovi známa z jedné lokality: Boh. occ. Spálené Poříčí. Pobřežní porost říčky Bradavy s mnoha autochtonními i introdukovanými druhy dřevin, úsek mezi S. Poříčím a rybníkem Hvíždalkou, 2. 8. 87. 4ex. /1 immat. /, více nymf na suchém pahýlu *Populus nigra*, na kůře pod různými výstupky /např. choroši/, nápadnější jejich bílé exuvie. 3. 8. 90-1 nymfa posledního instaru na suché olši *Alnus incana*.

Ploiariola culiciformis /DEGEER/

Synantropní zákeřnice, pro nenápadný zjev uniká pozornosti. Boh. occ. Plzeň, Slovanská tř. , půda domu, 9. 6. 89, 6. 10. 90, možnost zavlečení se dřevem.

Pirates hybridus /SCOPOLI/

Teplomilný druh, výskyt sporadický. Slov. mer. Zádiel 9. 10. 86 /N/.

Reduvius personatus /LINNÉ/

Synantropní druh, dost řídký, uvedené nálezy jsou většinou exempláře, zalétlé do osvětlených bytů. Boh. occ. Plzeň, 12. 7. 87, 20. 6. 88 /S/; Plzeň, Slovanská tř. , 22. 7. 89, 24 hod. ; Spálené Poříčí, Zámecká ul. , 28. 7. 90, 24 hod. ; Boh. centr. Praha, VŠCHT, 5. 7. 88/H/; Mor. mer. Břeclav, 9. 6. 88, WC hotelu Grand /VB/; Lednice, 11. 6. 88, soliterní dub, v chodbě *Cerambyx cerdo*.

Rhinocoris annulatus /LINNÉ/

Široce rozšířený druh, euryekní, častý např. na pasekách lesních monokultur. Boh. occ. Hořehledy p. Sp. Poříčí, vrch Kokšín, 2. 8. 84; Plzeň-Sulkov, 7. 7. 84, 19. 8. 84; Losiná p. Plzeň 19. 5. 84; Plzeň-Krkavec 5. 84; Slov. mer. Plášťovce 31. 5. 85 /VB/.

Rhinocoris iracundus /PODA/

V západních Čechách zatím zjištěna autorem pouze na extrémně xerothermních, relativně velkoplošných lokalitách v okolí Radnic. Boh. occ. Kamenec p. Radnice 7. 9. 87, množství nymf mladších instarů, 28. 6. 87 - 3 ex. /SB/; Mor. mer. Pálava-Děvín, 11. 6. 87 - 2 ex. , 14. 7. 88; Čejč, 18. 6. 88 - 2 ex. /N/. Na Slovensku hojně, např. Slov. mer. Tarbucka p. Velký Kamenec, 23. 5. 89 /H/; Hajnáčka p. Fil'akovo 11. 6. 85 /D/; Nitra 5. 86 /VB/.

Coranus subapterus /DEGEER/

Nejteplejší stepní svahy, vesměs na nejvyprahlejších, skeletnatých stanovištích, na teplomilné vegetaci, ale nejčastěji na zemi. Boh. occ. Kamenec p. Radnice 26. 8. 84 - 3 ex. pod přízemními listy *Verbascum sp.* , 7. 9. 87, 18. 9. 89 - 2 ex. , 6. 8. 89 - 3 ex. ; Příšovská homolka p. Plzeň, 25. 8. 84 - 3 ex. ; Plzeň-Bukovec, 28. 9. 88, nymfa na skalním výchozu u trati; Slov. mer. Tvrdošovce, 1. 6. 85 /SB/, makropterní forma.

NABIDAE

Himacerus paterus /FABRICIUS/

Běžný druh, preferující otevřené, lesnaté biotopy, ale i jinde. Na okrajích lesa, podél cest apod. na vegetaci. Imaga od VIII. do V. , přezimující. Boh. occ. např. ZOO Plzeň, 17. 9. 84; Plzeň-Homolka, 28. 9. 88; Radyně p. Plzeň, 26. 9. 83; Losiná p. Plzeň, 13. 9. 84. Makropterní forma vzácná: Boh. occ. Plzeň-Kamenný rybník, 21. 6. 89; Boh. bor. Libochovice p. Litoměřice, Poplze, 15. 8. 90.

Aptus myrmecoides COSTA

Jako předchozí, podobná ekologie i bionomie. Např. : Boh. occ. ZOO Plzeň, 11. 11. 83, Plzeň-Homolka, 18. 5. 84; Losiná p. Plzeň, 25. 9. 88; Kamenec p. Radnice 20. 5. 89 /VB/; Slov. mer. Hajnáčka p. Fil'akovo, 15. 6. 87 /D/; Plášťovce, 31. 5. 85 /VB/.

Nabis flavomarginatus SCHOLTZ

Na travnatých, stepních stráních i na vlhkých, ale vhodně exponovaných lukách, jde i do hor. Boh. occ. Plzeň-Hradiště, 15. 7. 84; Ostrá Hůrka p. Plzeň, 26. 7. 85; Kamenec p. Radnice, 6. 8. 89; Blovice p. Plzeň, 4. 8. 84; Nové Mitrovce p. Plzeň, 16. 8. 85; Ničová p. Pernarec, 22. 7. 89; Šumava, Hojsova Stráž, 6. 7. 89; Krušné Hory, Přebuz p. Nejděk, 13. 8. 88, vřesoviště, za chladného počasí pod trsy trav a pod *Calluna*. Vždy více kusů.

Nabis ferus /LINNÉ/

Obecný luční druh, vyskytuje se často masově, např. Boh. occ. Plzeň - Homolka, 3. 10. 83; Losiná p. Plzeň, 29. 9. 83; Slov. mer. Jurský Chlm, 19. 9. 87 /SB/; Devínská Kobyla p. Bratislava, 9. 3. 89 /SB/. Vždy množství ex.

Nabis rugosus /LINNÉ/

Všeobecně rozšířený druh, mnohdy společně s *N. ferus*, v otevřené krajině, ale často i v lesích s travnatým podrostem. Např. Boh. occ. Kamenec p. Radnice, 23. 9. 89; Plzeň-Sulkov, 13. 6. 87; Šumava, SPR Povydří, 27. 7. 89; Boh. centr. Čistá p. Rakovník, 23. 9. 84; Slov. mer. Šahy, 30. 5. 85 /VB/; Hajnáčka p. Filákov, 11. 6. 85 /D/ aj.

Nabis ericetorum SCHOLTZ

Na rozdíl od předcházejících stenoekní, typický obyvatel vřesoviště, u nás dost hojná, zejména v borových kulturách s podrostem *Calluna vulgaris*. Nejčastěji na zemi, vřesu a mladých borovicích *Pinus silvestris*. Boh. occ. Plzeň, Kamenný rybník, 23. 5. 86, 5. 7. 85, 1. 6. 85; Plzeň-Krkavec, 12. 8. 85; Plzeň-Sulkov, 4. 6. 87; Kamenec p. Radnice, 18. 9. 89, 20. 5. 89 /VB/; Losiná p. Plzeň, 4. 4. 85.

Nabis brevis SCHOLTZ

Méně častá než *N. rugosus*, které se podobá vzhledem i bionomií, je patrně teplomilnější. Boh. occ. ZOO Plzeň, 3. 10. 84; Plzeň-Krkavec, Kaolínka, 22. 4. 84; Kamenec p. Radnice, 23. 9. 89.

Stalia boops /SCHIÖDTE/

Na vhodných místech zřejmě není tento druh vzácný, pro svůj terestrický způsob života je však obtížně zjistitelný. Na sušších, písčitých a kamenitých substrátech, řídké porostlých travou apod. Všechny nálezy zatím jen v okolí Plzně. Boh. occ. Plzeň env. ZOO, 19. 9. 84; Hradiště, 27. 7. 85, 22. 7. 86, 18. 9. 84; Ostrá hůrka, 28. 10. 84 /v detritu pod vřesem/; Losiná 14. 9. 85 - 2 ex., jeden z nich makropterní.

Dolichonabis limbatus DAHLBERG

Na lukách, někdy společně s *Nabis flavomarginatus*, ale více vlhkomilná. V údolích potoků na vyšší bylinné vegetaci, např. *Urtica dioica*, *Filipendula ulmaria* aj. Boh. occ. Benešovice p. Stříbro, Výrov, 1. 9. 84; Nové Mitrovce p. Spál. Poříčí, 16. 8. 85; Plzeň-Homolka, 27. 7. 85; Plzeň-Hradiště, 29. 7. 85; Losiná p. Plzeň, 29. 9. 85; Šumava, SPR Povydří, 27. 7. 89, 10. 9. 89.

Prostemma sanguineum /ROSSI/

Vzácný druh, na nejteplejších stepních lokalitách, na zemi. Slov. mer. Chotín p. Komárno, 12. 9. 87 /VB/.

Prostemma guttula /FABRICIUS/

Jako předcházející. Slov. mer. Šrobárová p. Komárno, 12. 9. 87 /SB/; Hubina p. Piešťany, 20. 8. 84 - makropterní forma.

Prostemma aeneicolle STEIN

Na našem území nejhojnější z rodu. Jen v teplých oblastech. Mor. mer. Lednice, hráz kanálu u Janohradu, 20. 9. 87 /nymfa/; Slov. mer. Silica, 22. 9. 87 /pastvina, pod kamenem/; Tvrdšovce, 31. 5. 84 /slanisko, SB/; Zádle, 4. 9. 88 /H/; Tarbucka p. Velký Kamenec, 23. 5. 89 /H/; Nitra - Štitáre, 17. 5. 87 /VB/.

Zusammenfassung

Autor führt die Angaben zur Verbreitung höher angeführten Raubwanzen vom Gebiet der ČSFR an. Es handelt sich um überwiegenden Teil der Belege von seiner Sammlung. Interessante sind Funde der: *Ploiariola vagabunda* /L. /, *Ploiariola culiciformis* /DEG. /, *Pirates hybridus* /SCOP. / /REDUVIIDAE/, *Stalia boops* /SCHIÖDTE/, *Prostemma sanguineum* /ROSSI/, *Prostemma guttula* /F. / /NABIDAE/.

Literatura

- HOBERLAND L., 1959: Ploštice - *Heteroptera*. In: J. Kratochvíl et al. Klíč zvířeny ČSR III. Praha, ČSAV, 277-381.
KIRIČENKO A. N., 1951: Nastojščije poluzestkokrylyje jevropejskoj časti SSSR. Opredeliteli po faune SSSR. 42. Moskva-Leningrad, AN SSSR.
SOUTHWOOD T. R. E., LESTON D., 1959: Land and Water bugs of the British Isles. Frederick Warne and CO. LTD.

Adresa autora /Anschrift des Autors/:

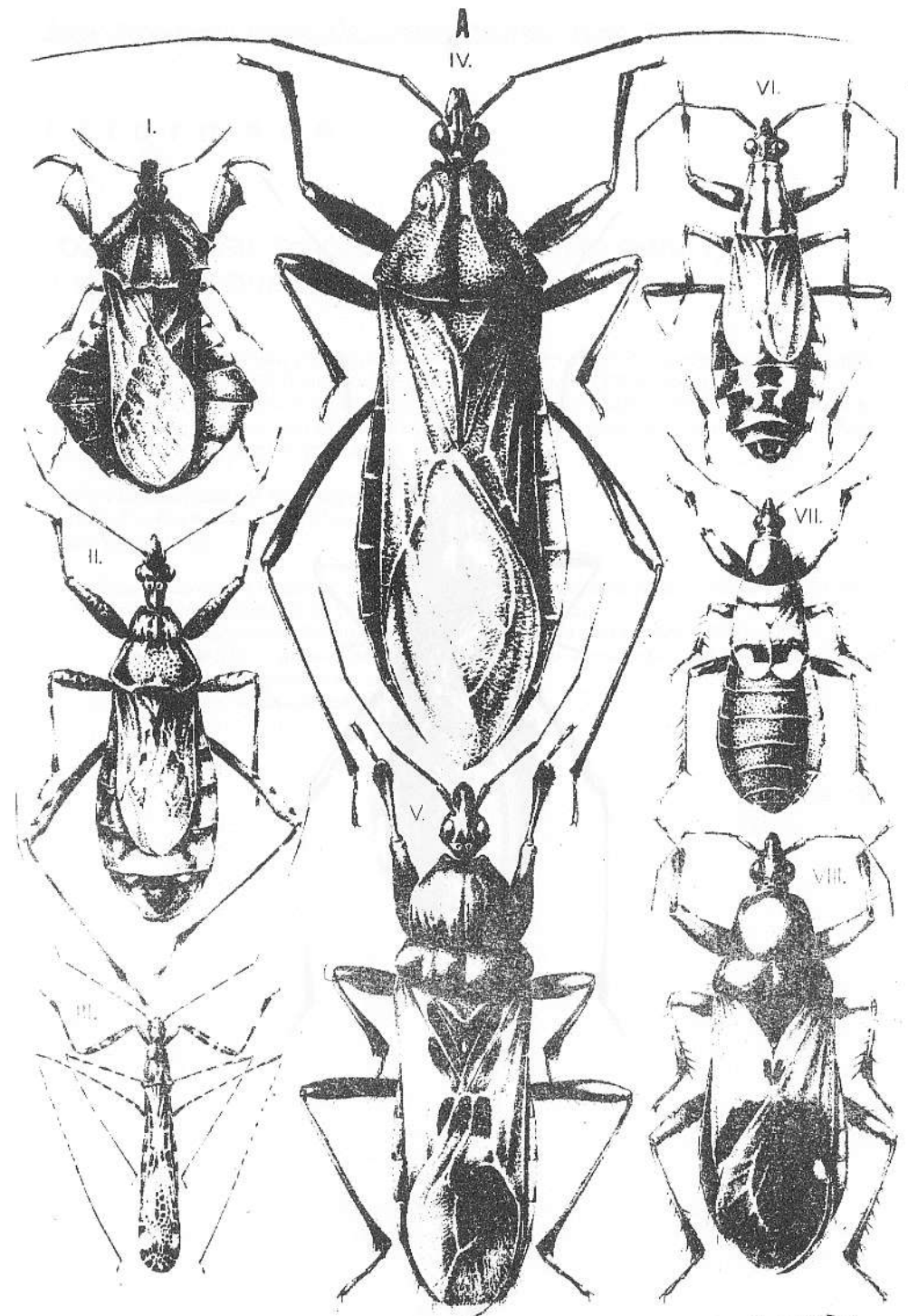
Zdeněk Doležal, Slovanská tř. 162, 307 09 Plzeň

Popis k vyobrazení

Beschreibung zu den Abbildungen

- A: I. - *Phymata crassipes* /8mm/
II. - *Coranus subapterus* /9mm/
III. - *Ploiariola culiciformis* /4,5mm/
IV. - *Reduvius personatus* /18,5mm/
V. - *Pirates hybridus* /13mm/
VI. - *Stalia boops* /7mm/
VII. - *Prostemma sanguineum* /8mm/
VIII. - *Prostemma guttula* /9,5mm/.

- B: I. - *Rhinocoris annulatus* /L./



B

