

Phytodecta /Spartophila/ olivacea (FORSTER) v západních Čechách. /Coleoptera, CHRYSOMELIDAE/

Phytodecta /Spartophila/ olivacea (FORSTER) in Westböhmen. /Coleoptera, CHRYSOMELIDAE/

Josef Suchý

Rod *Phytodecta* KIRBY, 1837 je u nás zastoupen řadou druhů. Některé z nich se dosud na celém území státu běžně vyskytují. Jsou to ku příkladu druhy: *Phytodecta /Phytodecta/ viminalis* (LINNÉ), *Phytodecta /Phytodecta/ rufipes* (DE GEER), *Phytodecta /Coniomena/ quinquepunctata* (FABRICIUS).

Druh *Phytodecta /Spartophila/ olivacea* (FORSTER, 1771) má na území ČSFR pouze lokální rozšíření.

Tato mandelinka je nejmenší z rodu *Phytodecta* a je také nejméně nápadná. Brouk dosahuje délky 3,5 - 4,5 mm, je válcovitý, zbarvený špinavě žlutě, někdy s tmavším švem krovek a podélnou humerální skvrnou. Celkovým vzhledem připomíná trochu druh *Cryptocephalus /Disiopus/ pini* (LINNÉ, 1758); /CHRYSOMELIDAE, Cryptocephalinae/.

Živnými rostlinami mandelinky *Phytodecta /Spartophila/ olivacea* (FORSTER) jsou janovec metlatý (*Sarothamnus scoparius* L.) a kručinka barvířská (*Gemista tinctoria* L.), oba druhy z čeledi vikvovitých (VICIACEAE).

Jmenovaná mandelinka je v západních Čechách známa dosud jen ze tří lokalit:

- (1) Dolní Žandov p. Lázně Kynžvart,
Černý rybník; pole síť. map: 5941
3.VIII.1980 - více ex.
lgt. Z.Hanousek
- (2) Horšovský Týn;
17.V.1988 - 5 ex. " 6443
lgt. E.Janata
- (3) Žebráky p. Tachov;
1.V.1977 - 12 ex. " 6241
lgt. A.Dombrovský;
in coll. OM-Tachov

V Západočeském kraji je řada lokalit, na nichž jsou biotopy s porosty živných rostlin, ku příkladu: Sulkov p. Plzeň, Kamenec p. Radnice a j. Na všech podobných lokalitách však uvedená mandelinka dosud zjištěna nebyla.

Pro zmapování dalšího jejího výskytu v západočeském regionu je třeba věnovat pozornost porostům živných rostlin hlavně v období od května do srpna. Žír má probíhat především za soumraku a v zamračených dnech /WARČHALOWSKI, 1973/. Proto je k této faunistické informaci připojeno také vyobrazení sledovaného druhu mandelinky a živných rostlin.

Nalezené exempláře z uváděných lokalit determinoval autor; pokud není jinak uvedeno, jsou dokladové kusy ve sbírkách cito-

vaných sběratelů a v autorových ...

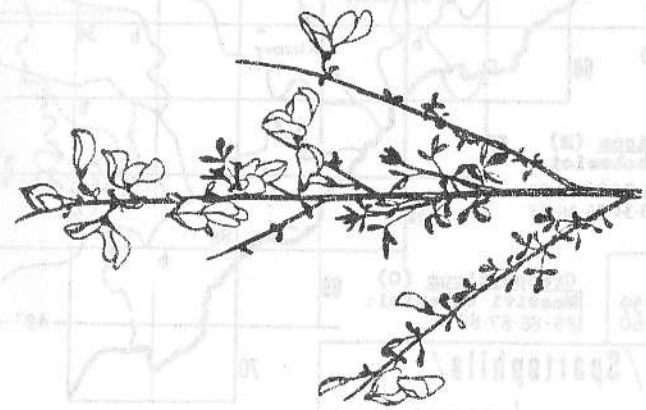
Zusammenfassung

Blattkäfer *Phytoedecta /Spartophila/ olivacea* (FORSTER) hat in der CSFR nur die Lokalverbreitung. Aus Westböhmen sind bisher nur drei Fundorte bekannt. Die Funde dieses Blattkäfers werden in der Landkarte eingezeichnet, für die als Grundlage die phytogeographische Gliederung des Westböhmens verwendet wurde.

L i t e r a t u r a

BROVDIČ V.M., 1977: CHRYSOMELIDAE. In: Fauna Ukrajiny. Tom 19. Žuki, Akademia nauk ukrajinskaj RSR. Kyjev.
 DEYL M., HÍSEK K., 1973: NAŠE KVĚTINY, Díl I. Albatros - Praha.
 MOHR K.H., 1966: CHRYSOMELIDAE. In: Freude, Harde, Lohse - DIE KÄFER MITTELEUROPA. Band 9. Goecke & Evers, Krefeld.
 SKALICKÝ V., 1983: Regionální fyto geografické členění. In: Květena ČR, díl I., S: 103-121. Academia, Praha.
 WARCHALOWSKI A., 1973: CHRYSOMELIDAE. In: KLUCZE DO OZNACZANIA OWADÓW POLSKI. Coleoptera. XIX. 94b. PWN - Warszawa.

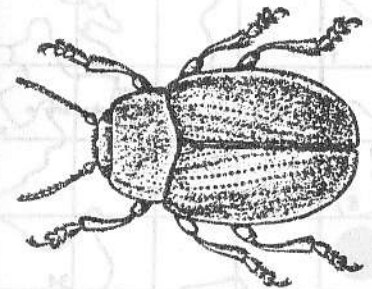
Adresa autora /Anschrift des Verfassers/:
 Josef Suchý, tř. 1. máje 103, Plzeň 320 08



Janovec obecný (metlatý)
 Průtatec metlovitý
Sambucus nigra (L.) WINN.

Ač mšic vlnový pokrývá se zelenými průtočivými větvičkami, dost častý na pokrajích lesů, na pastvinách, na písčinych půdách a ve vřesovištích, zvláště na méně úrodných místech. Průtátek a pevných prutů se používá k výrobě košíků. V.-VI.

MOTYLKOVĚTĚ (VIKVOVITĚ)
 PAPILIONACEAE (VICIACEAE)



Phytoedecta /Spartophila/ olivacea
 [FORSTER, 1771]

Ex: /BROVDIČ, 1977/.



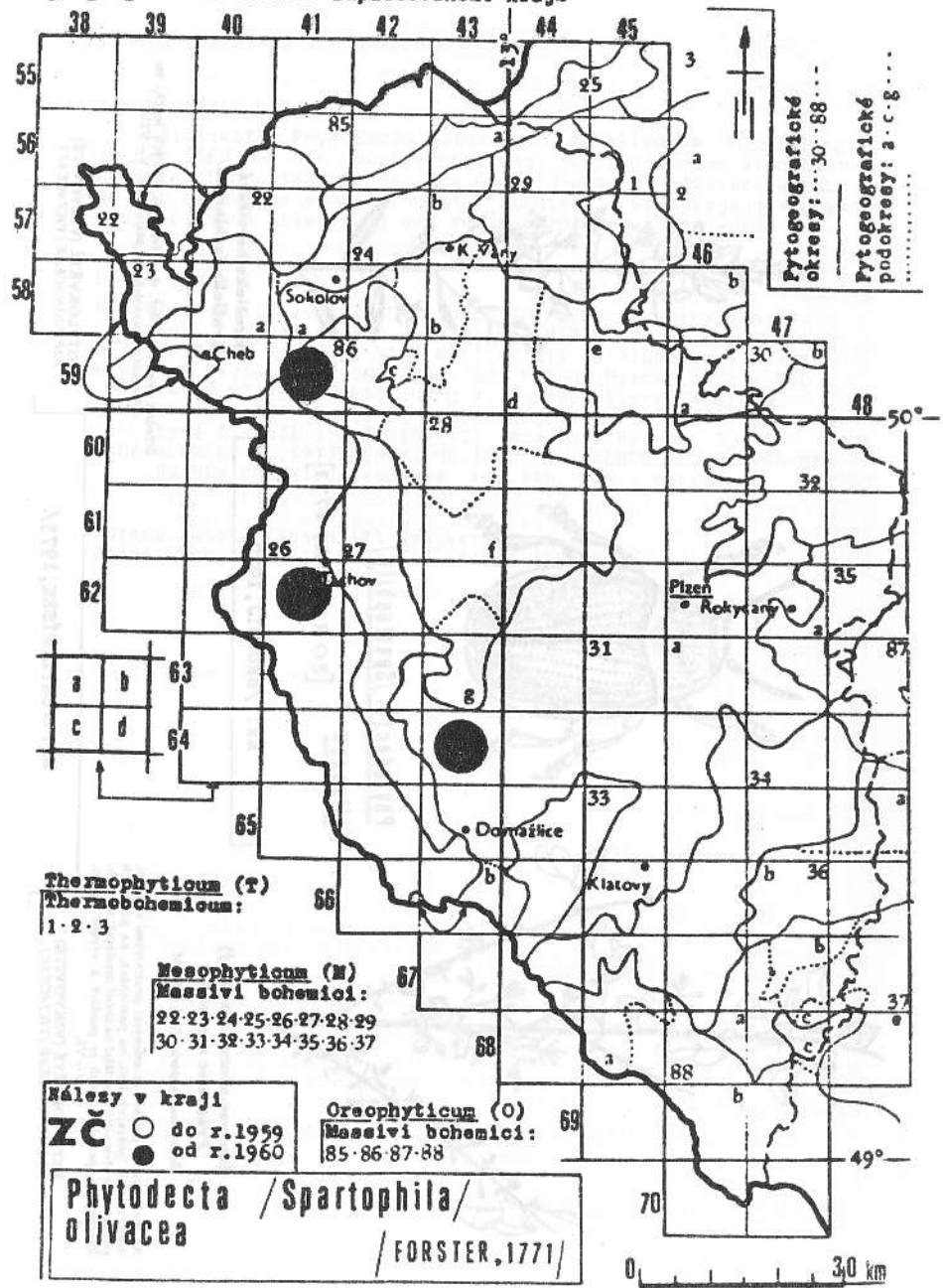
Kručinka barvířská
 Kručinka farbářská
Cnicus sceleratus L.

Středně vysoký pohlávek, dost častý ve světlých lesích, na břovinách a v pastvinách. V.-VIII.

MOTYLKOVĚTĚ (VIKVOVITĚ)
 PAPILIONACEAE (VICIACEAE)

Ex: /DEYL, HÍSEK, 1973/.

Fytogeografické členění Západočeského kraje



Pytogeografické
okresy: ...30-88...
Pytogeografické
podokresy: a-c-f-g...

Thermophyticum (T)
Thermochemicum:
1-2-3

Mesophyticum (M)
Massivi bohemiol:
22-23-24-25-26-27-28-29
30-31-32-33-34-35-36-37

Rákosy v kraji
ZČ ○ do r.1959
● od r.1960

Orophyticum (O)
Massivi bohemiol:
85-86-87-88

**Phytodecta / Spartophila /
olivacea**
/ FORSTER, 1771 /